

## Au fil des siècles

V<sup>e</sup> siècle l'évêché de Lodève est attesté (lettre du pape Boniface Ier)

X<sup>e</sup> siècle l'évêque Fulcran fait ériger une nouvelle cathédrale qui est consacrée en 975

1193 les évêques de Lodève reçoivent le titre de comte de Montbrun

XIII<sup>e</sup>-XIV<sup>e</sup> construction de la cathédrale actuelle

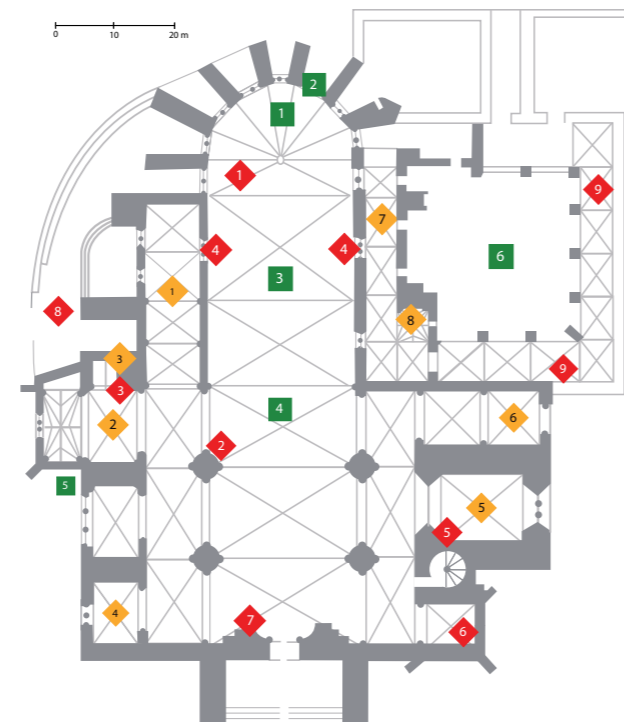
1573 pillage et destruction partielle de l'édifice

1627 début de la restauration de la cathédrale dans un souci de restitution de l'architecture des XIII<sup>e</sup>-XIV<sup>e</sup> siècles

1667-1779 construction d'un nouveau palais épiscopal

1790 Lodève perd son évêché après la Révolution française

1840 classement de l'ancienne cathédrale de Lodève au titre des Monuments Historiques



Lodève appartient au réseau national des Villes et Pays d'art et d'histoire

Le ministère de la Culture et de la Communication, direction de l'Architecture et du Patrimoine, attribue le label Ville et Pays d'art et d'histoire aux collectivités souhaitant valoriser leur patrimoine, favoriser la création architecturale et promouvoir la qualité dans les espaces bâtis ou aménagés. Cette démarche intègre tous les éléments qui contribuent à l'identité d'une ville ou d'un pays riche de son passé et fort de son dynamisme.

Aujourd'hui, un réseau de 137 villes et pays vous offre son savoir-faire sur toute la France.

### A proximité,

Perpignan, Narbonne, Nîmes, Beaucaire, Uzès bénéficient de l'appellation Villes d'art et d'histoire ; la Vallée de la Têt, Pézenas, Mende et Lot en Gévaudan de l'appellation Pays d'art et d'histoire.

### Laissez-vous conter Lodève ...

... en compagnie d'un guide-conférencier agréé par le ministère de la Culture. Le guide vous accueille. Il connaît toutes les facettes de Lodève, n'hésitez pas à lui poser vos questions.

Vous devez retirer vos billets pour les visites auprès de l'Office de Tourisme.

« Le baron Taylor nous avait déjà montré cette église avec sa tour à quatre étages et cette rosace épanouie comme une fleur au pied des montagnes. Mais vous nous la montrez, vous comme un visage dont vous sauriez toutes les expressions. »

Charles FOROT / Préface Lodève, ses vieux ponts, ses vieux coins, sa cathédrale, gravures de Henri Martin, 1928.

laissez-vous conter  
la cathédrale  
**Saint-Fulcran**

Villes et Pays d'art et d'histoire  
Lodève

### Renseignements réservations :

#### Office de Tourisme

Lodévois et Larzac

04.67.88.86.44

tourisme@lodevoisetlarzac.fr

www.lodevoisetlarzac.fr

#### Animation du patrimoine

Ville d'art et d'histoire

04.67.88.90.90

### D'un lieu à l'autre

#### L'architecture

- 1 Abside polygonale
- 2 Baies
- 3 Chœur
- 4 Nef
- 5 Portail et tympan
- 6 Cloître

#### Les chapelles

- 1 Chapelle du Sacré Cœur
- 2 Chapelle Saint-Fulcran
- 3 Petite et grande chapelles des reliques
- 4 Chapelle Saint-Roch
- 5 Chapelle Saint-Michel
- 6 Chapelle de la Vierge
- 7 Chapelle Saint-Joseph
- 8 Chapelle de la Croix

#### Le mobilier

- 1 Lutrín
- 2 Chaire
- 3 Reliques
- 4 Tableaux du chœur
- 5 Tombeau de Plantavit de La Pause
- 6 Fonts baptismaux
- 7 Grand Orgue
- 8 Croix de Mission
- 9 Musée lapidaire

## Le diocèse avant l'an mille

Ancienne « *colonia Claudia Luteva* », Lodève devint le siège d'un évêché au début du V<sup>e</sup> siècle. Situé au sud du Rouergue et des Cévennes, à la confluence de la Lergue et de la Soulondres, ce territoire voisinait avec les diocèses de Béziers et de Maguelone (Montpellier), dans une région qui, selon la légende, avait été évangélisée par saint Flour.

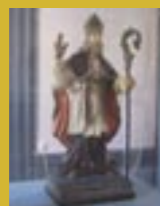


Après quatre siècles successivement marqués par l'administration des Wisigoths, la domination des Francs, le passage des musulmans, une nouvelle période s'ouvrit au IX<sup>e</sup> siècle avec des donations faites à Lodève par les successeurs de Charlemagne. Au X<sup>e</sup> siècle, un évêque augmenta



Denier d'argent frappé à l'effigie de Saint-Fulcran, Musée Languedocien, Montpellier.

considérablement ce patrimoine : Fulcran, issu d'une famille noble installée par le système carolingien, tint mieux que tout autre le rôle de chef territorial que lui avait transmis son prédécesseur. Reconstructisant sa cathédrale (elle fut dédiée à saint Geniès jusqu'au XVII<sup>e</sup> s.), fondant un monastère (Saint-Sauveur), contenant l'adversité des vicomtes de Lodève, il inscrivit durablement le pouvoir épiscopal non seulement grâce à son autorité religieuse, mais encore par le riche testament qu'il signa au profit de son Eglise. Pour ces raisons, il sera considéré par son peuple comme un fondateur emblématique, à l'instar de saint Pierre.



Le culte de saint Fulcran. Exhumé un siècle après sa mort, le corps de saint Fulcran fit l'objet d'un culte (fête inscrite au 13 février, jour de sa mort en 1006).

Jusqu'à sa profanation en 1573, on avait coutume de l'asseoir sur le maître-autel lors des fêtes solennelles, richement vêtu, sa main levée pour donner la bénédiction aux pèlerins qui venaient en foule pour le prier d'exaucer des vœux.



## L'âge d'or au Moyen Age

Sur l'emplacement de premiers modestes sanctuaires, la cathédrale du X<sup>e</sup> siècle fut bâtie au-dessus d'une « crypte » où allait reposer un temps la dépouille vénérée de saint Fulcran. Mais c'est vers la fin du XIII<sup>e</sup> siècle avec la construction de l'abside, et au XIV<sup>e</sup> siècle avec la nef, le clocher, les chapelles, la fortification, que prirent forme les volumes que nous connaissons aujourd'hui. Cette grande architecture gothique, qui incluait dans son plan une ancienne église paroissiale, arborait ses fortifications face au chemin du Rouergue,

tandis que se constituait contre elle une cité épiscopale, distincte de la Ville et protégée par une enceinte. Quelques signes avaient annoncé une telle apogée : en 1188, le comte de Rodez vendit ses droits seigneuriaux sur Lodève à l'évêque Gaucelin. En 1193, l'évêque Raymond reçut du comte de Toulouse le château de Montbrun, offrant ainsi à ses successeurs le titre de comte de Montbrun (confirmé par le roi Louis VIII, en 1225). Ayant pouvoir d'élever des forteresses, de rendre justice, d'exploiter des mines et de frapper monnaie, les évêques de Lodève régnaient en maîtres. Parmi lesquels : Bernard Gui (1324), Pierre de la Treilhe (1430), Guillaume Briçonnet (1489).



## Du chaos à la restauration religieuse

Dans la nuit du 3 au 4 juillet 1573, les protestants pénétrèrent dans Lodève. Il s'en suivit le pillage et le saccage des édifices religieux de la ville : le palais épiscopal et l'abbaye Saint-Sauveur furent détruits, la cathédrale fut partiellement dévastée probablement afin d'en isoler le clocher qui, par ses 57 mètres de hauteur, constituait un atout éminemment stratégique pour qui le détenait. Dans le même temps la dépouille de saint Fulcran, conservée depuis cinq siècles, fut profanée, traînée dans les rues de Lodève avant d'être dépecée et jetée dans la Lergue. Des fidèles en sauvèrent quelques fragments qui sont encore vénérés aujourd'hui.



Au XVII<sup>e</sup> siècle et plus précisément sous l'épiscopat de Plantavit de La Pause (1625-1646) s'ouvrit une période de « restauration religieuse » (Martin) à Lodève et dans l'ensemble du diocèse. Les chapelles et couvents de la ville furent relevés, de nombreuses congrégations s'établirent. Le chantier de restauration de la cathédrale débuta en 1627 avec le souci de restituer l'architecture de l'édifice bâti aux XIII<sup>e</sup> et XIV<sup>e</sup> siècles. Les travaux portèrent sur les piliers et les voûtes de la grande nef mais aussi sur le cloître. On notera que le premier grand orgue fut construit à cette époque. L'autre chantier d'importance fut la construction du nouveau palais épiscopal par les trois derniers évêques de Lodève : Roger de Harlay, Georges de Souillac et Henri de Fumel de 1667 à 1779.

## L'ancienne cathédrale Saint-Fulcran depuis la Révolution

Avec la Révolution, Lodève perdit son rang d'évêché. Les ornements et le mobilier furent vendus, la cathédrale fut transformée en magasin à fourrage avant d'être rendue au culte sous le Consulat. Toutefois, les premiers archiprêtres ont veillé à conserver un certain faste dans la décoration de l'édifice et l'acquisition de mobilier. Lodève connut ainsi la grande ferveur religieuse du XIX<sup>e</sup> siècle, en particulier autour des cultes de la Vierge et de saint Fulcran.



L'édifice a été classé au titre des Monuments Historiques en 1840, après les premiers inventaires effectués par Prosper Mérimée. Une attention constante a donc été apportée à la protection et à la restauration de l'ancienne cathédrale. Parmi les chantiers importants : le dégagement de l'édifice, le retrait des enduits. Outre les travaux d'entretien de la toiture et des parois, on peut signaler plus récemment la restauration complète de la chapelle Saint-Fulcran (peintures, vitraux, mobilier) et l'aménagement de la salle Saint-Louis qui accueillera le Musée du Trésor de la cathédrale.